

Economía Social

CONFEDERACIÓN EMPRESARIAL DE SOCIEDADES LABORALES

EDICIÓN DE ARAGÓN

septiembre de 2009



Ranera y Romero renovaron el convenio para el fomento de la economía social

ASES y Zaragoza Dinámica mantienen su compromiso de fomentar la economía social

El pasado mes de junio, ASES y Zaragoza Dinámica renovaron el convenio que mantienen desde hace años. La vicepresidenta de Zaragoza Dinámica, Lola Ranera, y el presidente de ASES, Eduardo Romero, se comprometieron nuevamente a colaborar en el desarrollo y fomento de empresas de economía social, en la materia relativa a prevención de riesgos laborales, así como en sistemas avanzados de gestión de calidad medioambiental y de la seguridad de

la información; orientación y formación, además de la aplicación de las nuevas tecnologías.

Tras la firma, Romero destacó la importancia de las empresas de economía social en estos momentos y explicó que "estas sociedades, sobre todo en tiempos de crisis, son las que mejor pueden sacar adelante determinados proyectos, al igual que también son las más capacitadas para amortiguar mejor que otras sus efectos".

ARAGÓN

El paro aumenta en Aragón en 1.560 personas en agosto y supera los 80.730 desempleados

En la Comunidad aragonesa, el paro ha aumentado un 1,97% más que el mes anterior

Redacción

El paro ha aumentado en la Comunidad aragonesa en 1.560 personas en agosto respecto al mes anterior y ha alcanzado los 80.730 parados. De las tres provincias aragonesas, Zaragoza ha registrado el mayor incremento con 1.146 desempleados; le sigue Huesca con 390 y Teruel con 24 personas más.

En el conjunto nacional se han registrado 84.985 desempleados en agosto; es decir, un 2,40% más.

De esta forma, el número total de desempleados se ha situado en 3.629.080 en España, según ha indicado el Ministerio de Trabajo. Así, en España, en agosto del pasado año, el desempleo aumentó en 103.085 personas. En términos interanuales, el incremento es de 1.099.079, un 43,44%.

Con estos datos, en la Comunidad aragonesa ha crecido el paro un 1,97% más que el mes anterior, aunque por debajo de la media española, que ha registrado un incremento del 2,4%. Aunque si nos centramos en las provincias, Teruel y Zaragoza se sitúan por debajo de la media, con incrementos del 0,35% y 1,85% respectivamente, mientras que en Huesca crece un 3,75%.

Por edad y sexo, se elevan los valores de todos estos tramos, con excepción de los varones menores de 25 años, con una bajada del 2,08%. El mayor ascenso se

produce en mujeres menores de 25, donde se registra un aumento del 4,57%.

Por sectores de actividad, desciende el colectivo sin empleo en las tres provincias y experimentan también una bajada en la industria en Teruel con un 2,24% y la agricultura en Zaragoza con un 9,42%. Por otro lado, los mayores incrementos porcentuales corresponden al sector de la agricultura en Teruel, con un 20,13%, y en Huesca, con un 16,01%. Para el agregado regional, el mayor ascenso del desempleo se produce en el sector servicios, con un 2,59%, seguido de la construcción, 1,72%, y la industria, con un 66%. En el sector de la agricultura sube la tasa de paro en un 0,37%.

COMUNIDADES AUTÓNOMAS

Por Comunidades Autónomas, el paro registrado ha descendido en Navarra en 339 personas menos, así como en Canarias con 298 y en La Rioja con 209 personas paradas menos. En cambio, sube en las catorce Comunidades Autónomas restantes, encabezadas por Cataluña con un aumento de 23.218 paradas y Andalucía con 17.451.

Por otra parte, aumenta el paro en 41 provincias, encabezadas por Barcelona, con 17.925, y por Madrid, 8.495 personas más. Por otro lado, en once de las provincias el paro ha descendido, entre las que destacan Las Palmas con 489 parados menos, Melilla con 420 y Navarra con 339.



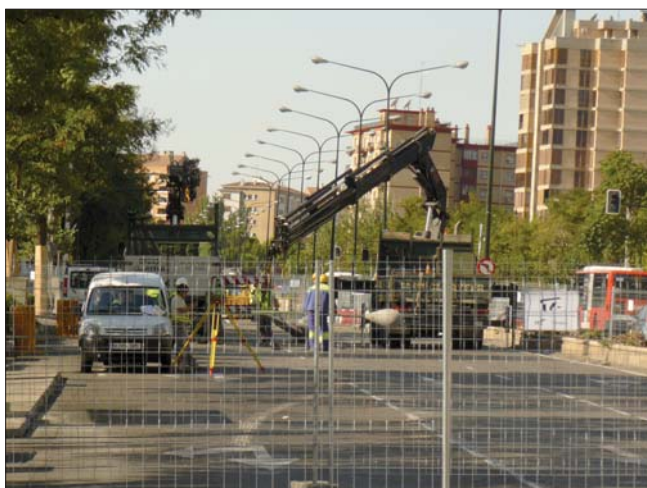
La capital aragonesa ha registrado el mayor incremento, con 1.146 desempleados más

PRESTACIONES NACIONALES

Respecto a las prestaciones, el número de las altas tramitadas en julio ha sido de 831.332, lo que supone un aumento del 64,6% sobre el mes de julio del pasado año. Además, el plazo medio de reconocimiento del mes de julio de 2009 ha sido de seis días, cuatro días menos que el mismo mes

del año anterior.

El total de beneficiarios ha sido de 2.666.458, con un incremento del 50,4% respecto al mismo mes del año 2008. Asimismo, la nómina de julio de 2009 ascendió a 2.579 millones de euros, lo que supone un aumento de un 53,7%.



A nivel nacional, el sector de la construcción registra un total de 1.770.832 afiliados

La media de afiliados en Aragón baja hasta los 551.601 en agosto

La tasa interanual de la afiliación media en la Comunidad de Aragón registró el pasado mes un -7,79%, lo que supone una variación de -46.631 afiliados. En comparación con el mes de julio, el número de afiliados ha bajado un 0,8%, con 3.990 afiliados menos.

Por regímenes, el general aglutina a 421.610 afiliados; le siguen los autónomos con 109.881, el agrario con 12.877, hogar con 6.744 y carbón con 489 afiliados.

Por provincias, el número medio de afiliaciones se ha situado en 399.015 en Zaragoza, 95.516 en Huesca y 57.069 en Teruel. De este modo, en Zaragoza se ha registrado una variación interanual, con respecto a agosto de 2008, del -8,90%, en Huesca del -4,54% y en Teruel del -5,17%. Esto supone un descenso total en un año de 38.982 afiliados en Zaragoza, 4.541 en Huesca y 3.109 en Teruel.

En el conjunto nacional, el número medio de afiliados al Sistema de la Seguridad Social ha alcanzado la cifra de 18.001.310 personas para el total sistema y 13.658.460 para el régimen general, lo que provoca una bajada en la tasa interanual del 5,94% para el total sistema y de un 6,90% menos para el régimen general. Asimismo, el número medio de afiliados en relación con el mes de julio desciende en 142.244 personas para el total sistema y en 115.960 para el régimen general.

En cuanto a la actividad económica, servicios registra un total de afiliaciones de 12.672.779 personas, seguido de industria 2.379.346 y la construcción con 1.770.832.

La compraventa de viviendas en la Comunidad se incrementa un 8,2% en un año

Durante el pasado mes de julio, Aragón registró 6.930 fincas transmitidas

Redacción

La compraventa de viviendas en Aragón ha aumentado un 8,2% en julio con respecto al mismo mes de 2008 al venderse un total de 1.273 viviendas en dicho mes en 2009. La transmisión de fincas en la Comunidad aragonesa ascendió durante el pasado mes de julio a 6.930, lo que supone un total de 641 fincas por cada cien mil habitantes. De esta forma, Aragón se ha situado como la cuarta Comunidad Autónoma con mayor número de fincas transmitidas por habitante, por detrás de La Rioja (698), Castilla-La Mancha (679) y Castilla y León (642). Además, en comparación con el mes anterior, en julio se vendieron 202 viviendas más que en junio, y 105 más en tasa interanual.

No obstante, Aragón registró en mayo un total de 2.851 de compraventas de fincas y 1.273 compraventas de viviendas. De este número de venta de viviendas, 1.096 han sido libres y 177 protegidas. Asimismo, 753 han sido viviendas nuevas, mientras que 520 eran usadas, según datos del Instituto Nacional de Estadística (INE).

Por provincias, Zaragoza registró un total de 923 de viviendas en compraventa en junio; seguida de Huesca, con 262, y Teruel, con 88. Por otra parte, en la capital aragonesa se alcanzaron 4.413 fincas transmitidas, mientras que Huesca y Teruel han registrado un total de 1.683 y 834, respectivamente.



El número de fincas transmitidas en julio a nivel nacional ha sido de 158.490

DATOS NACIONALES

El número de fincas transmitidas en el mes de julio en España ha sido de 158.490, un 15,1% menos que en el mismo mes de 2008 y un 2,7% inferior al dato registrado en junio de 2009. En el caso de las compraventas de fincas, el número de transmisiones ha sido de 79.564, lo que supone un descenso interanual del 21,3% y una disminución del 0,6% respecto al mes precedente.

Además, el 89,8% de las compraventas corresponde a fincas urbanas y el 10,2% a fincas rústicas. El número de compraventas de fincas rústicas disminuye un 29,5% en julio en tasa interanual, mientras que el de fincas urbanas baja un 20,3%. Dentro de estas últimas, la compraventa de viviendas desciende un 20,3%.

El 91,0% de las viviendas transmitidas por compraventa en julio son libres y el

9,0% protegidas; en términos interanuales, el número de viviendas libres transmitidas por compraventa desciende un 19,6% y el de protegidas baja un 26,2%. El 49,5% de las viviendas transmitidas por compraventa en julio son usadas y el 50,5% nuevas. Así, en el conjunto nacional, el número de operaciones sobre viviendas nuevas disminuye un 20,1% y el de usadas baja un 20,5% respecto a julio de 2008.

La Cámara de Comercio e Industria de Zaragoza edita un manual sobre cómo y dónde buscar empleo



A la guía se accede a través de la web

La Cámara de Comercio e Industria de Zaragoza ha editado un manual sobre cómo y dónde buscar empleo. "No dejes de correr la voz de que estás buscando trabajo, ya que multiplica tus posibilidades de enterarte de ese famoso 70% de ofertas de trabajo que no salen a la luz y se cubren con conocidos" es una de las recomendaciones.

A través de la guía on-line "Cómo empezar a buscar trabajo", a la que se accede gratis a través de la web www.camarazaragoza.com, los demandantes pueden enlazar con los principales centros de colocación y listados de empresas de Zaragoza a los que enviar su currículum.

Para la búsqueda de empleo, Internet se ha consolidado como uno de los canales que ofrecen más posibilidades. La guía de la Cámara de Comercio recoge los princi-

pales portales con ofertas para Zaragoza, desde la propia bolsa de empleo cameral, que permite recibir las nuevas ofertas por RSS, a listados de consultoras de selección de personal, empresas de trabajo temporal o el Instituto Aragonés de Empleo.

Respecto a los portales de empleo, la guía de la Cámara de Comercio recomienda registrarse en las webs más populares y consultar los metabuscadores, ya que rastrean las ofertas de muchas páginas y cada búsqueda se puede convertir en una alerta del tipo "administrativo Zaragoza" para que llegue al correo electrónico personal. También es muy aconsejable contar con un perfil en las redes sociales profesionales y contactar con responsables de recursos humanos, expertos y empleados de la empresa donde se quiere trabajar.

ORIENTACIÓN Y FORMACIÓN

Para aumentar sus probabilidades de encontrar un empleo, los candidatos también pueden consultar dónde y cómo mejorar su formación y sus habilidades personales y profesionales. La oferta es muy amplia: desde cursos formativos técnicos a jornadas de orientación como "Así comienza tu empleo", en la que los demandantes de empleo conocen todos los recursos a su alcance para organizarse y motivarse en su búsqueda.

La web www.quieroermejorprofesional.com, por su parte, ofrece distintos servicios para ayudar al desarrollo profesional de los trabajadores, desde la evaluación de las aptitudes personales a la certificación de competencias, la puesta en marcha de un plan de desarrollo profesional o asesoramiento a través del coaching.

Las pymes podrán beneficiarse de 337.400 euros para innovar en tecnologías de la información

Las actuaciones se van a centrar en el asesoramiento y formación, entre otras

Redacción

Las pequeñas y medianas empresas de Aragón van a beneficiarse de una inversión de 337.400 euros para mejorar su sistema de trabajo en cuanto a tecnologías de la información. La innovación en el manejo de estas herramientas va a posibilitar un crecimiento económico para competir en el mercado global. Así, algunas de las apuestas del convenio son la creación de páginas web, el fomento del comercio electrónico, el asesoramiento y la formación.

La consejera de Ciencia, Tecnología y Universidad, Pilar Ventura, y el presidente de la Cámara de Comercio e Industria de Zaragoza, Manuel Teruel, firmaron un convenio para la prestación de asesoramiento en tecnologías de la información dirigido a pymes. El acuerdo asciende a una cuantía de 337.400 euros, de los que el 50% están financiados por la Diputación y 50% por la Cámara, y están distribuidos en tres anualidades.

Este acuerdo es una iniciativa del Plan Director de la Sociedad de la Información, integrado en el Departamento de Ciencia, Tecnología y Universidad. Según la consejera Ventura, "desde el Gobierno de Aragón estamos convencidos de que implantar la Sociedad de la Información en la sociedad aragonesa mejora en gran medida el bienestar de la sociedad y abunda en una mejora del crecimiento económico". La consejera destacó que "esta implantación permite a las empresas ser más eficientes en sus procesos productivos y, además, abrirse a otros mercados integrando las tecnologías".

Las actuaciones, como explicó la consejera, se van a centrar en el asesoramiento, la consultoría, el diagnóstico de la implantación de las TIC en las empresas, su difu-

sión, la formación en estas tecnologías y también actuar en el fomento del comercio electrónico. En definitiva, "una posibilidad de las empresas para abrirse a nuevos mercados", afirmó Ventura.

Además, Ventura quiso recalcar que "la colaboración que venimos manteniendo desde 2004 ha sido muy fructífera y por ello continuamos en ella". El presidente de la Cámara de Comercio e Industria de Zaragoza, Manuel Teruel, afirmó al respecto que "es la segunda vez que se firma un convenio; ha sido una experiencia magnífica, ya que ha habido más de 7.000 empresas participantes en jornadas técnicas, más de 800 pymes en las que se ha realizado una consultoría y 600 empresas que han participado en jornadas de trabajo".

Teruel también añadió que "tan sólo un 20% de las empresas con menos del diez empleados tienen una página web, y cada vez más se va a vender más desde el lugar de origen con las herramientas tecnológicas".

INNOVACIÓN PARA LA CRISIS

A su vez, la consejera de Ciencia, Tecnología y Universidad declaró que "sabemos que las empresas que han incorporado la innovación a sus procesos productivos son muchísimo más resistentes a la crisis porque hacen la empresa más competitiva y permite desenvolverse en el mundo, pero tenemos mucho camino que recorrer". Por su parte, Teruel indicó que "el dinero hay que dirigirlo a la innovación y a la internacionalización para crear empleo".

PROGRAMA SATI-PYME

El Programa SATI-Pyme impulsa la innovación en las empresas aragonesas a través de la sensibilización e integración de las pymes en la Sociedad de la Información.



La consejera Pilar Ventura y el presidente de la Cámara zaragozana, Manuel Teruel, durante la firma del convenio

El Servicio de Asesoramiento informa en materia de tecnologías de la información y la comunicación a las pymes y ofrece un servicio de asistencia técnica y un seguimiento sobre la adaptación de las pymes a la empresa digital.

A lo largo de 2008 se han generado 1.359 informaciones a pymes sobre aspectos relacionados con las TIC y 436 consultas informativas relacionadas con aspectos tecnológicos, software, legales, certificados digitales, comercio electrónico y ayudas y subvenciones. Asimismo, se han desarrollado 226 consultorías tecnológicas a empresas, principalmente en aspectos relacionados con el comercio electrónico e implementación de software empresarial. El Servicio de Asesoramiento en Tecnologías de la Información está dirigido

a pymes de menos de diez trabajadores con escaso grado de incorporación a las tecnologías, pymes de diez a 50 trabajadores con oportunidades potenciales de crecimiento y a medianas empresas de hasta 250 trabajadores que quieran incorporar sistemas integrados de gestión y otras herramientas avanzadas.

El acuerdo garantiza también el mantenimiento del sitio web satipyme.com y de la plataforma marketplace, además de la colaboración con el Instituto Tecnológico de Aragón y el Observatorio Aragonés de la Sociedad de la Información, ambos del Departamento de Ciencia, Tecnología y Universidad, así como la organización de ferias y eventos sobre comercio electrónico para el desarrollo de proyectos y programas de interés común.

PROYECTO

Laboralia

emprendedor

pon tu

mejor idea

a

trabajar...

Más de 600 proyectos asistidos con este programa

¿sabías que...?

- En los últimos años se han creado en Aragón más de 1.300 empresas laborales.
- Una sociedad laboral se puede crear con un mínimo de tres socios. Dos de ellos trabajadores.
- Aportación al capital social: mínimo 3.005,06 €.

... y además...

- Se obtienen beneficios fiscales.
- Pago único de la prestación por desempleo.
- Subvenciones de intereses de préstamos.
- Ayudas para inversiones y asistencia técnica.
- Ayudas por incorporación de socios trabajadores.

Más información en ASES www.asesaragon.org

c/ Pintor Marin Bagüés 2 Tel.-Fax 976 279966

e-mail: laboralia@asesaragon.org

ASES y Zaragoza Dinámica renuevan su convenio para fomentar la economía social

Ambas entidades creen que las empresas de economía social generan un potencial de oportunidades

Redacción

La Asociación Aragonesa de Sociedades Laborales (ASES) ha renovado, un año más, el convenio de colaboración con Zaragoza Dinámica. En esta ocasión, la vicepresidenta de esta entidad, Lola Ranera, y el presidente de ASES, Eduardo Romero, fueron los encargados de firmar dicha renovación para el fomento de la economía social en la ciudad a lo largo de este año.

La rúbrica se produjo el pasado mes de junio y, en ella, se comprometieron a colaborar en el desarrollo y fomento de empresas de economía social, en los sistemas avanzados de gestión para la prevención de riesgos laborales, la gestión medioambiental y la gestión de la seguridad de la información, de la orientación y de la formación.

Tras la firma, la vicepresidenta de Zaragoza Dinámica destacó que "volvemos a firmar un año más un convenio con ASES con el objetivo de fomentar las empresas de economía social y proporcionar el asesoramiento para la constitución y gestión de empresas. Desde luego, si siempre ha tenido sentido este tipo de convenios, ahora lo tiene más que nunca debido a la situación económica y la crisis económica en la que nos encontramos. Debemos apoyar a las empresas y a la Administración".

Este convenio de Zaragoza Dinámica con ASES se concreta, también, en la realización de unas jornadas conjuntas sobre la implantación de empresas de economía social dentro del tejido empresarial de Zaragoza.

Asimismo, el presidente de ASES, Eduardo Romero, indicó que "para nosotros es muy importante seguir firmando este convenio



Zaragoza Dinámica y ASES promocionan la actividad económica y empresarial de la capital aragonesa

ya que las empresas de economía social, sobre todo en tiempos de crisis, son las que mejor pueden sacar adelante determinados proyectos, al igual que también son las más capacitadas para amortiguar mejor que otras sus efectos".

Otra área de colaboración de este acuerdo se enmarca en la aplicación de nuevas

tecnologías en los ámbitos comerciales y productivos, la formación en técnicas de comunicación, protocolo y planes de gestión de medios en las empresas.

"Tenemos que andar juntos para generar un buen mercado laboral. Una mayor economía social también supone una fórmula y un instrumento para generar empleo. Este momento es el preciso para que se creen las sociedades laborales. En todas las crisis hay unas debilidades, unas fortalezas y unas oportunidades que deben aprovechar este perfil de empresas", señaló Lola Ranera.

Por último, el convenio también incluye diferentes actuaciones referidas a la adaptación de las empresas a la Ley Protección de Datos (LOPD), así como asesoramiento para la constitución y gestión de empresas de economía social en el ámbito de la atención a la dependencia.

"Es una colaboración fundamental para desarrollar sistemas avanzados de gestión y nuevas tecnologías, un déficit que hay

en todo el Estado español. Para nosotros es muy importante este apoyo que redobla los esfuerzos en un año tan duro como está siendo éste", indicó Eduardo Romero.

Con esta renovación, Zaragoza Dinámica y ASES prosiguen con su trabajo y compromiso en la promoción de la actividad económica y empresarial de la ciudad, a través del diseño y colaboración en todo tipo de programas e iniciativas laborales.

"Este momento es el idóneo para que se creen sociedades laborales"



ASES cuenta con una adecuada capacidad humana, técnica y de organización

La Asociación Aragonesa de Sociedades Laborales (ASES) es una organización que surge para la representación, divulgación, promoción y defensa de las empresas de economía social, que son una alternativa eficaz para la creación de empleo.

ASES desarrolla una labor permanente de promoción de autoempleo y de la creación de empresas de economía social, mediante el asesoramiento gratuito a emprendedores.